

**Walmart**  
México y Centroamérica

**WEBCAST 1T11**

**Abril 15, 2011**

Las referencias que en esta presentación se hagan respecto al futuro desempeño de Walmart de México deberán considerarse como meras estimaciones que de buena fe ha realizado la Compañía. Dichas referencias son simplemente el reflejo de las expectativas de la dirección y se basan en los datos que actualmente se encuentran disponibles. Los resultados reales dependerán en su totalidad de los acontecimientos, riesgos e incertidumbres que se pudieran presentar en el futuro y que llegaran a afectar el desempeño real de la Compañía

## **SCOT RANK :**

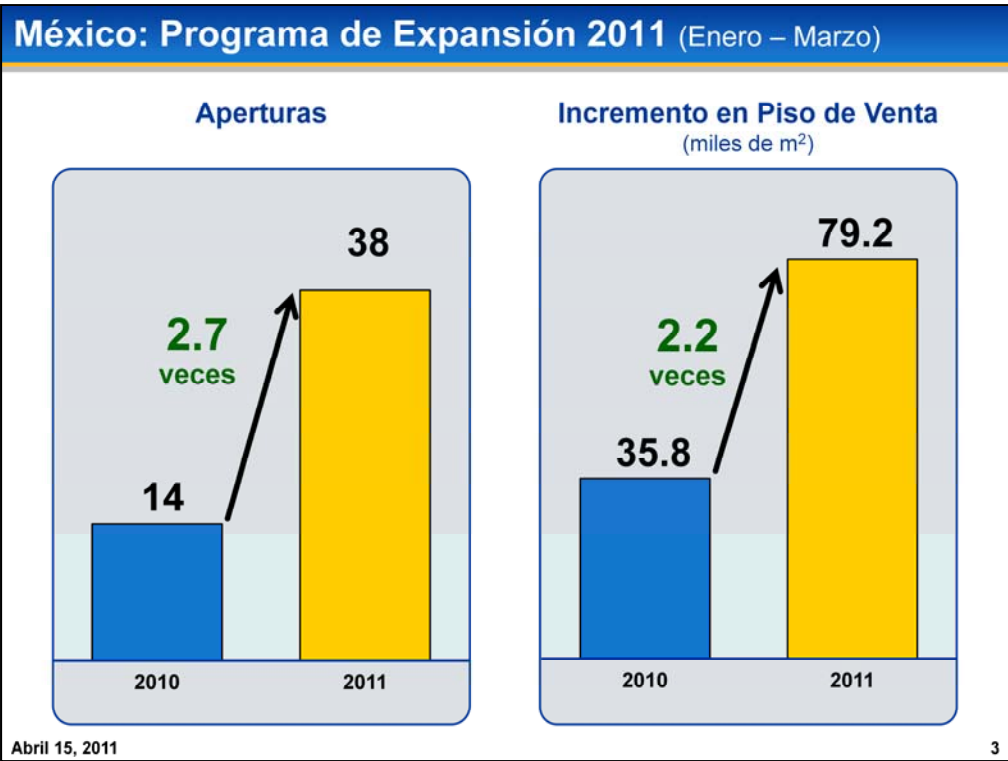
Buenas tardes y bienvenidos a nuestra conferencia de resultados del primer trimestre de 2011. Conmigo se encuentra Rafael Matute, CFO de Walmart de México y Centroamérica.

Los resultados del primer trimestre estuvieron en línea con nuestras expectativas y las actividades de inversión incluidas en nuestro plan de negocios.

- El incremento en ventas a unidades iguales fue menor que el de 2010 debido al cambio en el calendario de Semana Santa.
- Tuvimos tendencias positivas en margen bruto.
- Nuestros gastos reflejan las inversiones que estamos haciendo en nuevas unidades e infraestructura de distribución.



Comenzaremos con México



Estamos en camino de cumplir nuestro programa de expansión para este año.

Este programa incluye 365 nuevas unidades en México y es un componente clave de nuestra inversión histórica en activo fijo de \$14,090 millones de pesos.

Durante el primer trimestre agregamos 79,000 m<sup>2</sup> de piso de venta en nuevas unidades; más del doble del número de unidades y piso de ventas de lo que agregamos el año pasado en el mismo periodo de tiempo.

Abrimos 38 tiendas: 5 Bodegas Aurrerá, 7 Mi Bodegas, 19 Bodegas Express, 3 Walmart Supercenters, 3 Sam's Clubs, y 1 Restaurante.

Ahora, Rafael comentará sobre los detalles de los resultados financieros.

<b>México: Resultados 1T11</b> (Enero - Marzo)			
	1T11	1T10	% Incremento
<b>Total Ingresos</b> (Mx\$ miles de millones)	74.0	68.4	<b>8</b>
<b>Margen Bruto</b>	22.1	21.8	<b>9</b>
<b>Gastos Generales</b>	13.9	13.8	<b>9</b>
<b>Utilidad de Operación</b>	8.2	8.0	<b>10</b>
<b>Flujo Operativo</b> (EBITDA)	10.2	9.9	<b>11</b>

Abril 15, 2011 4

## **RAFAEL MATUTE:**

Gracias Scot y buenas tardes.

Las ventas en México, como comentó Scot, representaron un reto dado un entorno económico ligeramente débil y un efecto negativo por el calendario de Semana Santa. Este efecto deberá revertirse en Abril.

Pensamos que el poder de compra del consumidor se recuperará lentamente. Estamos trabajando en ser más relevantes para nuestros clientes, ofreciendo un surtido adecuado al mejor precio posible, y al mismo tiempo estamos invirtiendo para impulsar futuras ventas: construyendo nuevas unidades y remodelando unidades existentes para garantizar la mejor experiencia de compra para nuestros clientes.

Mientras tanto, hemos sido capaces de proteger e incluso mejorar el margen bruto.

Asimismo, nuestra disciplina en gastos nos permitirá un mayor apalancamiento futuro. Los gastos en México crecieron más que las ventas, pero si consideramos sólo las ventas de nuestros formatos comerciales y excluimos la depreciación, éstos se incrementaron menos que las ventas, a pesar de la inversión en remodelaciones y más del doble del número de aperturas durante el trimestre, comparado con el año anterior.



Ahora pasemos de México a Centroamérica.



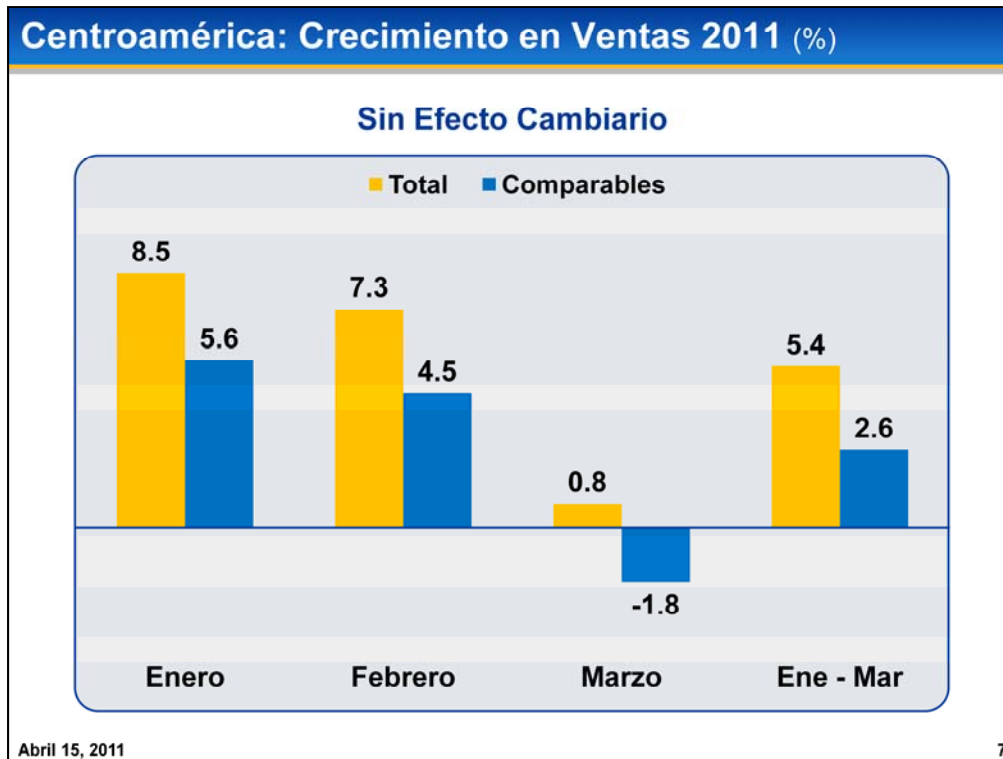
## SCOT RANK :

En Centroamérica estamos haciendo fuertes inversiones e importantes cambios para llevar a la región a ser una verdadera operación Walmart.

Ser más Walmart significa diferentes cosas:

- Primero que nada, **nuestros asociados**: alineamos los esquemas de compensación e introdujimos por primera vez bonos en efectivo basados en el desempeño individual de las tiendas.
- El lanzamiento de **Precios Bajos Todos los Días**, inició ayer en Honduras y continuará en los demás países en los próximos meses.  
Precios Bajos Todos los Días es una parte fundamental de cómo vamos al mercado y nos ayudará a generar confianza y lealtad de nuestros clientes para el largo plazo. En esta primera etapa bajamos los precios de 3,000 artículos. Las reducciones de precios van del 2% al 25%.
- El día de ayer lanzamos por primera vez **Walmart Supercenter** en Centroamérica, en Honduras. Actualmente estamos remodelando todos nuestros hipermercados y lanzando en paralelo el programa de Precios Bajos Todos los Días en todas estas nuevas tiendas que se llamarán Walmart Supercenter. Estamos mejorando el surtido e introduciendo inicialmente 3,504 nuevos skus. Este número se incrementará, para alcanzar los 4,400 nuevos artículos a final del año. En particular es importante el número de productos de mercancías generales y ropa.
- Mejorando los **supermercados** y llevando la propuesta de valor de Superama México a Centroamérica.
- **Costos Bajos Todos los Días** es parte del ADN de Walmart y estamos tomando medidas para reducir gradualmente los gastos en todo Centroamérica.
- **La integración de Centroamérica es clave**: estamos en tiempo para cumplir nuestro programa de implementación de sistemas. Actualmente operamos con los sistemas Walmart completos en 2 países.

Ser más Walmart deberá traducirse en el mediano plazo en servir mejor a nuestros clientes, incrementando las ventas y reduciendo los gastos, pero, en el corto plazo requiere inversión. Rafael , por qué no comentas sobre los números.



## **RAFAEL MATUTE:**

En Centroamérica el efecto negativo en nuestras ventas por el calendario de Semana Santa es aún más fuerte que en México.

Si excluimos éste efecto, la tendencia de las ventas a unidades iguales para 2011 ha sido muy sólida, con Enero y Febrero creciendo en promedio 5%.

En Marzo, la tendencia de crecimiento en ventas mismas tiendas antes de la comparación de Semana Santa fue aún más sólida que el 5% registrado en los dos primeros meses del año.

## Centroamérica: Resultados 1T11 (Enero - Marzo)

	1T11	1T10*	% Incremento
<b>Total Ingresos</b> (Mx\$ miles de millones)	11.5	11.0	<b>5</b>
<b>Margen Bruto</b>	22.1	22.2	<b>4</b>
<b>Gastos Generales</b>	17.4	17.0	<b>7</b>
<b>Utilidad de Operación</b>	4.7	5.2	<b>-7</b>
<b>Flujo Operativo</b> (EBITDA)	6.4	7.0	<b>-4</b>

\* Proforma (Enero - Marzo)

Abril 15, 2011

8

Las ventas totales crecieron 5%, afectadas como mencioné por el cambio de Semana Santa.

El margen bruto bajó ligeramente, pues hicimos rebajas en los hipermercados para limpiar los inventarios e introducir el nuevo surtido para el lanzamiento de los Supercenters.

Los gastos crecieron por encima de las ventas como resultado de nuestra decisión estratégica, como mencionó Scot, de hacer fuertes inversiones en llevar a la región a ser más Walmart.





Ahora pasemos a los resultados consolidados.

<b>Walmex: Resultados Consolidados 1T11</b>			
	<b>1T11</b>	<b>1T10</b>	<b>% Incremento</b>
<b>Total Ingresos</b> (Mx\$ miles de millones)	<b>85.5</b>	<b>72.3</b>	<b>18</b>
<b>Margen Bruto</b>	<b>22.1</b>	<b>21.8</b>	<b>19</b>
<b>Gastos Generales</b>	<b>14.4</b>	<b>13.9</b>	<b>22</b>
<b>Utilidad de Operación</b>	<b>7.6</b>	<b>7.9</b>	<b>14</b>
<b>Flujo Operativo</b> (EBITDA)	<b>9.7</b>	<b>9.8</b>	<b>17</b>
<b>Utilidad Neta</b>	<b>5.5</b>	<b>5.7</b>	<b>13</b>

Abril 15, 2011 10

El año pasado consolidamos sólo la información del mes de Marzo de Centroamérica.

El margen bruto mostró una mejora respecto al año pasado, impulsado por México.

Los gastos, como ya mencioné, crecieron más que las ventas, como resultado del plan de inversión tanto para México como para Centroamérica, para mejorar la operación e impulsar futuras ventas.

El margen EBITDA fue ligeramente menor al del año pasado como resultado de la consolidación de Centroamérica. Este es el último trimestre que tenemos este efecto, ya que a partir de Marzo tenemos una base comparable contra el año pasado.

Los resultados Proforma muestran un margen EBITDA de 9.5% para el año pasado, comparado con 9.7% este año, una mejora en este año de 16 puntos base.

Pasemos ahora al balance.

<b>Fortaleza Financiera</b>			
<b>Balance Walmex al 31 de Marzo, 2011</b> (millones de Mx\$)			
	<b>Activos</b>	<b>Pasivos &amp; Inversión de los Accionistas</b>	
<b>Efectivo</b>	<b>21,296</b>	<b>32,194</b>	<b>Proveedores</b>
<b>Inventarios</b>	<b>28,503</b>		
<b>Activo Fijo &amp; Otros</b>	<b>142,387</b>	<b>159,992</b>	<b>Inversión de los accionistas &amp; otros</b>
<b>TOTAL \$ 192,186</b>			

Abril 15, 2011

11

Al término del primer trimestre de 2011 nuestra posición de efectivo ascendió a \$21,296 millones de pesos, \$4,204 millones más que el año pasado.

Durante el primer trimestre del año la Compañía invirtió \$2,317 millones de pesos en activos fijos y recompró 4.4 millones de acciones por un monto de \$153 millones de pesos.

Los inventarios se incrementaron 9.6% respecto al año anterior, un buen número considerando que abrimos 325 unidades durante los últimos 12 meses.

Scot, también recibimos algunos reconocimientos este trimestre...

**Reconocimientos**

- 1. Revista Euromoney:**
  - Mejor Gobierno Corporativo en México
  - Estrategia más convincente y coherente:
    - Mexico
    - Bienes de consumo LATAM
- 2. CEMEFI: Empresa Socialmente Responsable – 11° año consecutivo**

**EMPRESA SOCIALMENTE RESPONSABLE**
- 3. Mejor evento corporativo de Responsabilidad Social**

- 4. Compromiso con el Futuro de México**


Abril 15, 2011 12

## SCOT RANK:

Es correcto Rafael.

- La revista Euromoney nos reconoció como:
  - La empresa con mejor Gobierno Corporativo en México.
  - La compañía con la estrategia más convincente y coherente en México y en el sector de consumo en Latinoamérica.
- En México se nos otorgó por onceava ocasión consecutiva el distintivo de Empresa Socialmente Responsable que otorgan El Instituto Mexicano para la Filantropía y la Alianza por la Responsabilidad Social Empresarial en México. Somos una de las diez compañías y la única empresa de autoservicio que ha obtenido esta distinción desde su creación.
- La revista “ganar-ganar”, que se especializa en materias relacionadas con la Responsabilidad Social y Desarrollo Sustentable, nos otorgó el reconocimiento al mejor evento de Responsabilidad Social, en relación a nuestro primer foro de sustentabilidad “Juntos por un planeta mejor”.
- El Instituto Nacional para la Educación de los Adultos junto con la Secretaría de Educación Pública nos otorgó el reconocimiento al compromiso con el futuro de México, debido al soporte a la educación que ofrecemos a nuestros asociados.



**RAFAEL MATUTE:**

Antes de terminar, me gustaría recordarles que los dividendos ordinario y extraordinario de \$0.38 y \$0.17 pesos por acción respectivamente, aprobados en nuestra última Asamblea de Accionistas se pagará el 29 de Abril.

Con esto terminamos nuestra llamada de conferencia. Gracias nuevamente y les recuerdo que estaremos disponibles para recibir llamadas con las preguntas que quieran hacernos.